

Procedura funkcjonowania Szkoły Podstawowej w Malcu w czasie epidemii - aktualizacja kwiecień 2022

I. CEL PROCEDURY

Celem procedury jest ustalenie sposobu postępowania dla zapewnienia bezpieczeństwa i higieny pracy w Szkole Podstawowej w Malcu w związku z zapobieganiem, przeciwdziałaniem i zwalczaniem epidemii COVID-19.

II. ZAKRES PROCEDURY I ODPOWIEDZIALNOŚĆ

1. Za wdrożenie procedury i zapoznanie z nią pracowników, rodziców i uczniów odpowiedzialny jest Dyrektor Szkoły Podstawowej w Malcu.
2. Pracownicy wykonujący pracę na terenie szkoły są odpowiedzialni za przestrzeganie zasad BHP, a także za bezpieczne i higieniczne użytkowanie powierzonych im sprzętów i narzędzi oraz środków ochrony osobistej.
3. Procedura określa działania, które minimalizują możliwość wystąpienia zakażenia, chociaż nie gwarantują całkowitego wyeliminowania ryzyka związanego z zakażeniem.
4. Procedura obowiązuje wszystkich pracowników szkoły (dydaktycznych i administracyjno - obsługowych), uczniów uczęszczających do szkoły i ich rodziców/opiekunów, a także inne osoby przebywające na terenie szkoły w okresie epidemii COVID-19.
5. W szkole stosuje się wytyczne Głównego Inspektora Sanitarnego, Ministra Zdrowia oraz Ministra Edukacji i Nauki.
6. Pracownicy, rodzice/opiekunowie dzieci, nauczyciele oraz inne osoby przebywające na terenie szkoły są zobowiązani do zapoznania się z procedurą, której treść jest zamieszczona na stronie internetowej szkoły (spmalec@edukacja.kety.pl), a ponadto jest udostępniona zainteresowanym osobom przez mobidziennik i załączona jest do Księgi Zarządzeń Szkoły.
7. Częściami integralnymi procedury są:
 - a) załącznik nr 1 – spis i wyjaśnienie kluczowych terminów i pojęć występujących w procedurze,
 - b) załącznik nr 2 – zestaw instrukcji dotyczących prawidłowego mycia i dezynfekowania rąk, bezpiecznego zakładania i zdejmowania rękawiczek jednorazowych.

III. OGÓLNE ZASADY POSTĘPOWANIA NA TERENIE SZKOŁY

1. W drodze do i ze szkoły rodzice/opiekunowie z dziećmi oraz uczniowie mogący samodzielnie korzystać z drogi publicznej powinni przestrzegać aktualnych przepisów prawa dotyczących zachowania w przestrzeni publicznej.
2. Na terenie szkoły/sali gimnastycznej mogą przebywać osoby trzecie bez objawów infekcji

lub choroby zakaźnej.

3. Zaleca się ograniczanie przebywania trzecich osób w szkole i w budynku sali gimnastycznej.
4. W wyjątkowych przypadkach rodzice i opiekunowie odprowadzający dzieci mogą wchodzić do budynku szkoły, zachowując zasadę 1 opiekun z dzieckiem/dziećmi.
5. Przy wejściu do budynku szkoły/budynku sali gimnastycznej rekomenduje się, aby uczniowie w pierwszej kolejności po przyjeździe do szkoły myli ręce wodą z mydłem. Przy wejściu jest również zorganizowana strefa do odkażania rąk. W tej strefie znajduje się informacja o możliwości dezynfekowania rąk oraz instrukcja użycia środka dezynfekującego (zob. załącznik nr 2).
6. Osoba wchodząca do budynków zobowiązana jest zachować następujące środki ostrożności:
 - a) umycie lub dezynfekcja rąk,
 - b) ochrona ust i nosa podczas kichania.
7. Rekomenduje się regularne mycie rąk wodą z mydłem oraz zwracanie uwagi, aby robili to uczniowie szczególnie po przyjeździe do szkoły, przed jedzeniem, po powrocie ze spaceru lub pobytu na podwórku szkolnym i po skorzystaniu z toalety.
8. Podczas pracy szkoły drzwi do budynku są zamykane. Dyrektor szkoły wyznacza pracowników, którzy w będą wpuszczać osoby do szkoły.
9. Uczniowie mogą spożywać posiłki przyniesione z domu. Posiłki mogą być przynoszone w pojemnikach prywatnych i w nich spożywane.
10. W szkole zostaje wyznaczone pomieszczenie (izolatka) przeznaczone dla osób z objawami chorobowymi.
11. Na tablicy ogłoszeń Szkoły Podstawowej w Malcu oraz w izolatce znajdują się numery telefonów do organu prowadzącego, stacji sanitarno-epidemiologicznej oraz służb medycznych, z którymi należy się skontaktować w przypadku stwierdzenia objawów chorobowych u osoby znajdującej się na terenie szkoły.
12. Szkoła posiada termometr bezdotykowy, który jest dezynfekowany przez pracownika szkoły po każdym użyciu.
13. W szkole można zmierzyć temperaturę uczniowi w przypadku wystąpienia u niego objawów chorobowych. Temperaturę mierzy nauczyciel (po uzyskaniu pisemnej zgody rodzica przesłanej przez mobilny telefon), pod którego opieką pozostaje uczeń. Jeżeli taka sytuacja wystąpi na przerwie, temperaturę mierzy nauczyciel, który ma zaplanowane zajęcia z uczniem po przerwie.
14. Uczniowie:
 - a) z klas IV–VIII wchodzi do budynku szkoły wejściem prowadzącym do szatni, ale nie wcześniej niż od godziny 7:35; o godzinie 7:40, po przebraniu się i zmianie obuwia, rekomenduje się, aby uczniowie po przyjeździe do szkoły w pierwszej kolejności umyli ręce wodą z mydłem,
 - b) z klas I–III wchodzi do szkoły od godziny 7:40. wejściem głównym i udają się bezpośrednio do swoich sal lekcyjnych, rekomenduje się, aby uczniowie po przebraniu się w szatni umyli ręce wodą z mydłem;

- c) nauczyciele i pozostali pracownicy szkoły wchodzą do szkoły wyjściem ewakuacyjnym.
15. Uczniowie każdego oddziału po zakończonych zajęciach schodzą do szatni pod opieką nauczyciela.
 16. W szatni mogą jednocześnie przebywać uczniowie z maksymalnie z 2 klas. Koniecznym jest zachowanie dystansu społecznego.
 17. Uczniowie, którzy rozpoczynają zajęcia później niż o godz. 7:55, przychodzą do szkoły nie wcześniej niż 10 minut przed rozpoczęciem zajęć.
 18. Zajęcia dydaktyczno - wychowawcze dla danej klasy w miarę możliwości są prowadzone w jednej sali lekcyjnej i w taki sposób, aby do minimum ograniczyć kontakty uczniów między klasami.
 19. Rekomenduje się, aby odległość między stolikiem nauczyciela, a ławkami uczniów wynosiła co najmniej 1,5 m lub pozostawienie wolnej ławki w bezpośrednim sąsiedztwie stolika nauczyciela.
 20. Zajęcia dydaktyczno – wychowawcze odbywają się zgodnie z obowiązującym podziałem godzin.
 21. Do grupy uczniów w miarę możliwości są przyporządkowani stali nauczyciele.
 22. Nauczyciel prowadzący zajęcia w klasach I–III wyznacza przerwy dla uczniów:
 - a) w odstępach stosownych do potrzeb, jednak nie rzadziej niż co 45 minut;
 - b) w takim czasie, aby umożliwić zachowanie dystansu społecznego między osobami przebywającymi na terenie szkoły, szczególnie w miejscach wspólnych.
 23. Uczniowie z klas I- III przerwy spędzają w salach, w których prowadzone są zajęcia.
 24. Opiekę nad uczniami sprawują nauczyciele zgodnie z harmonogramem dyżurów obowiązującym w szkole.
 25. W przypadku sprzyjających warunków pogodowych uczniowie spędzają przerwy na świeżym powietrzu.
 26. W trakcie przerwy nauczyciel wietrzy salę, a jeżeli jest taka potrzeba, to także w czasie lekcji; wietrzenie odbywa się co najmniej raz na godzinę.
 27. Organizacja zajęć wychowania fizycznego:
 - a) uczniowie:
 - a. przebierają się w szatni, zachowując dystans społeczny,
 - b. po przebraniu dezynfekują lub myją ręce dostępnymi środkami,
 - c. wykonują polecenia nauczyciela, zachowując bezpieczny dystans, zarówno na boisku jak i na sali gimnastycznej;
 - d. zgłaszają nauczycielowi zmianę samopoczucia,
 - e. korzystają ze sprzętu sportowego tylko za zgodą nauczyciela;
 - b) sprzęt do ćwiczeń przygotowuje nauczyciel (jeżeli dezynfekcja sprzętu jest niemożliwa, sprzęt zostaje wyłączony z użytkowania); po każdych zajęciach sprzęt używany przez uczniów jest odkładany w wyznaczone i oznakowane miejsce, a po każdym dniu zajęć jest dezynfekowany;
 - c) zasady ćwiczeń, zabaw i gier zespołowych zostają dostosowane w taki sposób, by w miarę możliwości zachować bezpieczny dystans;

- d) wietrzenie sali gimnastycznej przez nauczyciela odbywa się podczas przerwy, a jeżeli jest taka potrzeba, to także w czasie lekcji, wietrzenie odbywa się co najmniej raz na godzinę,
 - e) sprzęt wykorzystywany podczas zajęć jest odkładany na wskazane miejsce przez nauczyciela i dezynfekowany po zakończeniu zajęć edukacyjnych.
28. W przypadku odpowiednich warunków atmosferycznych zajęcia wychowania fizycznego odbywają się na świeżym powietrzu.
29. W trakcie wszystkich zajęć rekomenduje się zapewnienie takiej organizacji pracy, która uniemożliwi nadmierne grupowanie się osób (szczególnie uczniów).
30. Organizacja zajęć świetlicowych:
- a) zajęcia świetlicowe odbywają się w sali lekcyjnej lub innym pomieszczeniu wskazanym przez dyrektora;
 - b) w przypadku sprzyjających warunków pogodowych zajęcia świetlicowe mogą odbywać się na świeżym powietrzu;
 - c) uczniom nie wolno przynosić swoich zabawek na zajęcia świetlicowe;
 - d) podczas zajęć nie korzysta się z przedmiotów, których nie można zdezynfekować lub uprać;
 - e) środki do dezynfekcji rąk rozmieszczone są w świetlicy w sposób umożliwiający uczniom łatwy dostęp do nich i skorzystanie z nich pod nadzorem opiekuna;
 - f) uczniowie regularnie myją ręce wodą z mydłem pod nadzorem nauczyciela po wejściu do sali świetlicowej i przed każdym posiłkiem;
 - g) świetlica jest wietrzona przez nauczyciela (nie rzadziej niż co godzinę w trakcie przebywania dzieci w świetlicy), w tym w szczególności przed przyjęciem wychowanków.
 - h) rodzic (prawny opiekun) odbierający ucznia ze świetlicy po poinformowaniu pracownika szkoły oczekuje na dziecko przed budynkiem szkoły.
31. Biblioteka szkolna:
- a) jest dostępna dla czytelników od poniedziałku do piątku w wyznaczonych godzinach o czym zostają poinformowani uczniowie i rodzice przez mobilny dziennik przez nauczyciela bibliotekarza;
 - b) godziny pracy biblioteki są dostępne na stronie internetowej szkoły oraz na drzwiach biblioteki;
 - c) uczniowie i nauczyciele nie wchodzi do pomieszczenia biblioteki – książki, czasopiśma i nośniki elektroniczne są podawane wyłącznie przez bibliotekarza;
 - d) osoba wypożyczająca książki musi zachować dystans od bibliotekarza oraz innej osoby korzystającej z biblioteki;
 - e) po przyjęciu książek lub innych zasobów bibliotecznych od czytelnika bibliotekarz każdorazowo dezynfekuje blat, na którym leżały zwracane książki (płyty CD);
 - f) przyjęte książki i inne materiały zostają odłożone na kwarantannę na okres 2 dni i leżą w wyznaczonym miejscu w oznaczonych pudełkach. Odizolowane egzemplarze zostaną wyłączone z wypożyczania do czasu zakończenia kwarantanny;
 - g) książki znajdujące się w księgozbiórce podręcznym i inne zasoby biblioteczne (np. encyklopedia na płytach CD) są wypożyczane przez bibliotekarza na wyraźną prośbę na-

- uczycieli; bibliotekarz bezpośrednio rozdaje i zbiera wydane egzemplarze od uczniów; materiały wypożyczone na zajęcia podlegają 2- dniowej kwarantannie;
- h) wszystkie wypożyczone pozycje czytelnicy zwracają indywidualnie;
 - i) czytelnicy nie mają dostępu do stanowisk komputerowych;
 - j) bibliotekarz co godzinę gruntownie wietrzy bibliotekę oraz regularnie czyści powierzchnie wspólne.
32. Zasady organizacji zajęć pozalekcyjnych:
- a) zajęcia pozalekcyjne odbywają się przed lub po zakończeniu obowiązkowych zajęć edukacyjnych;
 - b) prowadzone są w małych grupach lub oddziałach klasowych z zachowaniem ograniczeń, zakazów i nakazów przeciwepidemicznych;
 - c) nauczyciel prowadzący zajęcia pozalekcyjne przed ich rozpoczęciem zobowiązany jest do poinformowania uczniów o zasadach bezpieczeństwa w czasie realizacji zajęć pozalekcyjnych;
 - d) jeżeli podczas nauczyciel zaobserwuje u ucznia objawy mogące wskazywać na infekcję dróg oddechowych, w tym w szczególności gorączkę, kaszel, duszności postępujące zgodnie z zasadami określonymi w niniejszej Procedurze;
 - e) organizacja pracy na zajęciach pozalekcyjnych powinna umożliwić zachowanie dystansu między osobami przebywającymi w miejscach wspólnych;
 - f) korzystanie z przyborów i sprzętu (w tym na sali gimnastycznej) oraz zasady dezynfekcji określa niniejsza Procedura;
 - g) podczas zajęć uczeń powinien posiadać własne przybory i podręczniki, które w czasie zajęć mogą znajdować się na stoliku szkolnym ucznia, w tornistrze lub we własnej szafce. Uczniowie nie powinni wymieniać się przyborami szkolnymi między sobą;
 - h) nauczyciel prowadzący zajęcia powinien wietrzyć salę co najmniej raz na godzinę, a w razie potrzeby także w czasie zajęć zapewniając bezpieczeństwo uczniom.
33. Na terenie szkoły zabrania się organizacji poczęstunków oraz wspólnej degustacji potraw z wyjątkiem obiadów szkolnych.
34. Rekomenduje się, aby uczniowie przed rozpoczęciem zajęć oraz po ich zakończeniu w sali komputerowej umyli ręce wodą z mydłem.
35. Każdy nauczyciel jest zobowiązany przed rozpoczęciem zajęć w danej sali do dezynfekcji swojego miejsca pracy.
36. Po zakończeniu zajęć z przez dany zespół klasowy i przed wejściem kolejnej grupy sala jest wietrzona przez nauczyciela, który zakończył lekcję i w miarę możliwości myta, a powierzchnie dotykowe dezynfekowane.
37. Załatwianie wszelkich spraw przez uczniów w sekretariacie jest ograniczone do niezbędnych czynności. W sekretariacie może przebywać tylko jedna osoba. Przed pójściem do sekretariatu uczeń powinien to skonsultować z nauczycielem.
38. W szkole funkcjonuje gabinet profilaktyki zdrowotnej (izolatka). Higienistka szkolna przyjmuje wyłącznie w dniach i godzinach uzgodnionych z dyrektorem szkoły.
39. W pomieszczeniach sanitarno-higienicznych znajdują się plakaty z zasadami prawidłowego mycia rąk, a przy dozownikach z płynem do dezynfekcji rąk – instrukcje dezynfekcji (zob. załącznik nr 2).

40. Należy na bieżąco śledzić informacje Głównego Inspektora Sanitarnego i komunikaty Ministra Zdrowia.
41. W budynku szkoły/ sali gimnastycznej umieszczone się w określonym miejscu potrzebne numery telefonów, w tym stacji sanitarno-epidemiologicznej oraz służb medycznych.
42. Szkoła zapewnia sposoby szybkiej, skutecznej komunikacji z rodzicami/ opiekunami ucznia. Preferowany jest kontakt z rodzicami/opiekunami prawnymi w formie e-mail, rozmowy telefonicznej, wiadomości przesłanej przez mobidziennik, względnie przy wykorzystaniu innych narzędzi komunikacji na odległość.
43. Wprowadza się możliwość kontaktu nauczycieli i rodziców z sekretariatem szkoły przez mobidziennik.
44. Jeżeli z pomieszczeń szkoły (w tym sali gimnastycznej) korzysta podmiot zewnętrzny zobowiązany jest on do przeprowadzenia dezynfekcji pomieszczeń użytych przyrządów i sprzętu należących do szkoły, jak również do wietrzenia tych pomieszczeń.

IV. SZCZEGÓLOWE ZASADY POSTĘPOWANIA

1. Organ prowadzący szkołę we współpracy z dyrektorem zapewnia:
 - a) sprzęt, środki czystości i środki do dezynfekcji, które umożliwiają bezpieczne korzystanie z pomieszczeń szkoły, placu zabaw oraz sprzętów znajdujących się w szkole.
 - b) płyn do dezynfekcji rąk – przy wejściu do budynku oraz w miejscu przygotowywania posiłków, a także środki ochrony osobistej, w tym jednorazowe rękawiczki – dla pracowników odbierających przedmioty od dostawców zewnętrznych;
 - c) instrukcje obrazkowe z zasadami prawidłowego mycia rąk, prawidłowego zakładania rękawiczek (zob. załącznik nr 2);
 - d) pełną informację wszystkim pracownikom, jak i rodzicom uczniów, dotyczącą stosowanych metod zapewniania bezpieczeństwa i procedur postępowania na wypadek podejrzenia zakażenia;
 - e) wsparcie w organizacji żywienia, w tym w wyborze bezpiecznych dostawców i zdrowych produktów żywnościowych.
2. Dyrektor:
 - a) nadzoruje prace porządkowe wykonywane przez pracowników szkoły zgodnie z powierzonymi im obowiązkami i przyjętymi zasadami bezpieczeństwa;
 - b) dba o to, by w salach, w których spędzają czas uczniowie, nie było zabawek oraz innych przedmiotów, których nie ma możliwości na bieżąco i skutecznie zdezynfekować;
 - c) komunikuje się z rodzicami/opiekunami uczniów w zakresie bezpieczeństwa uczniów w szkole;
 - d) w uzgodnieniu z rodzicami (na pisemny wniosek rodziców) ustala dodatkowe środki ostrożności dotyczące funkcjonowania w szkole dzieci z chorobami przewlekłymi o czym informuje nauczycieli.
3. Wszyscy pracownicy:
 - a) do pracy przychodzą zdrowi, bez jakichkolwiek objawów wskazujących na zakażenie;

- b) są zobligowani do prowadzenia samoobserwacji i pomiaru temperatury ciała;
 - c) są zobowiązani do mycia rąk wodą z mydłem lub ich dezynfekowania przed przystąpieniem do pracy oraz po zakończeniu pracy.
4. Nauczyciele:
- a) dbają o to, by uczniowie regularnie myli ręce, w tym po przyjściu do szkoły, skorzystaniu z toalety, przed jedzeniem, po każdym powrocie do budynku;
 - b) wietrzą salę, w której odbywają się zajęcia – przynajmniej raz na godzinę;
 - c) dbają o to, by uczniowie w ramach grupy unikali ścisłego, bliskich kontaktów;
 - d) wyjaśniają uczniom zasady bezpieczeństwa obowiązujące w szkole i uzasadniają ich wprowadzenie;
 - e) jeśli pełnią funkcje wychowawców oddziałów, w celu zapewnienia szybkiej, skutecznej komunikacji z rodzicami/prawnymi opiekunami uczniów systematycznie uaktualniają numery telefonów rodziców/opiekunów uczniów oraz udostępniają je pozostałym nauczycielom w dzienniku elektronicznym;
 - f) w przypadku zaobserwowania u ucznia objawów mogących wskazywać na infekcję dróg oddechowych, w szczególności gorączki, duszności, kaszlu i/lub stwierdzenia występowania u niego podwyższonej temperatury ciała (tj. powyżej 38 C), niezwłocznie odprowadzają ucznia do izolatki;
 - g) w przypadku wystąpienia u ucznia objawów mogących wskazywać na infekcję dróg oddechowych, w szczególności gorączki, duszności, kaszlu i/lub stwierdzenia występowania u niego podwyższonej temperatury ciała (tj. powyżej 38 C), nauczyciel:
 - a. prosi nauczyciela prowadzącego zajęcia w sąsiadującej sali lekcyjnej lub wolnego nauczyciela o przejęcie opieki nad uczniami ze swojego oddziału (nauczyciel, który przejął opiekę nad dodatkowym zespołem uczniów, prowadzi zajęcia w taki sposób, aby móc sprawować kontrolę nad powierzonymi uczniami z zachowaniem zasad bezpieczeństwa);
 - b. udaje się z uczniem do izolatki,
 - c. informuje telefonicznie lub ustnie sekretarza szkoły o konieczności zawiadomienia rodziców/opiekunów ucznia o zaistniałej sytuacji i prosi o bezzwłoczne odebranie ucznia ze szkoły,
 - d. podczas pobytu w izolatce opiekuje się uczniem, zachowując odpowiedni dystans i wszelkie środki ostrożności,
 - e. mierzy temperaturę ciała ucznia – po uzyskaniu wcześniej pisemnej zgody rodzica/opiekuna przesłanej przez mobidziennik,
 - f. po przybyciu rodzica/opiekuna ucznia, informuje go o konieczności zasięgnięcia porady lekarskiej i odbiera od rodzica/opiekuna pisemne oświadczenie o przekazaniu ucznia,
 - g. po zakończonych czynnościach wraca na zajęcia i kontynuuje pracę z uczniami.
5. Nauczyciel wychowania fizycznego, któremu uczeń zgłasza objawy chorobowe, niezwłocznie wraca z całą klasą do szkoły i stosuje się do powyżej opisanej procedury postępowania.
6. Rodzice/prawni opiekunowie uczniów:

- a) przyprowadzają/posyłają do szkoły ucznia bez objawów infekcji lub choroby zakaźnej;
 - b) jeżeli zajęcia rozpoczynają się później niż o godz. 7:55, to dopilnowują, aby dzieci przychodziły do szkoły nie wcześniej niż 10 minut przed planowanym rozpoczęciem zajęć;
 - c) nie wchodzi do budynku szkoły, o ile nie są to szczególne sytuacje – wcześniej jednak powinni się skonsultować z nauczycielem lub dyrektorem szkoły telefonicznie lub poprzez wiadomość przesłaną elektronicznie przez mobidzennik;
 - d) rekomenduje się, aby rodzice/ opiekunowie, którzy wchodzi do szkoły, zachowały higienę rąk, a jeżeli jest to możliwe, myły ręce;
 - e) przekazują wychowawcy oddziału lub nauczycielowi prowadzącemu zajęcia istotne informacje o stanie zdrowia dziecka;
 - f) regularnie przypominają dziecku o podstawowych zasadach higieny, zwracają uwagę na fakt, że powinno ono unikać dotykania oczu, nosa i ust, często myć ręce wodą z mydłem i nie podawać ręki na powitanie;
 - g) zwracają uwagę na odpowiedni sposób zasłaniania twarzy podczas kichania czy kasłania;
 - h) zapewniają dzieciom przybory i podręczniki, które ci w czasie zajęć mogą przetrzymywać na swoim stoliku szkolnym, w tornistrze lub we własnej szafce;
 - i) kontrolują, czy dziecko nie zabiera do szkoły niepotrzebnych przedmiotów;
 - j) w przypadku uzyskania informacji ze szkoły o podejrzeniu u dziecka choroby bez zwłoki odbierają dziecko ze szkoły i kontaktują się z lekarzem;
 - k) odbierają telefony ze szkoły lub niezwłocznie oddzwaniają (tel. [33] 845-53-00) i odpowiadają na wiadomości tekstowe wysłane drogą elektroniczną;
 - l) na bieżąco informują wychowawcę oddziału o aktualnych danych kontaktowych (zwłaszcza numerach telefonów);
 - m) mają możliwość kontaktu z sekretariatem szkoły przez mobidziennik;
 - n) informują przez mobidziennik dyrektora i wychowawcę o konieczności zachowania szczególnych środków ostrożności wobec dziecka w związku z chorobą przewlekłą.
7. Uczniowie:
- a) przychodzą do szkoły bez objawów infekcji lub choroby zakaźnej;
 - b) w drodze do i ze szkoły, korzystając z miejsc użyteczności publicznej i grupowej oraz korzystając z transportu zbiorowego, przestrzegają aktualnych przepisów prawa dotyczących bezpiecznego zachowania w tych miejscach;
 - c) zaleca się, o ile to możliwe, ograniczenie korzystania z transportu publicznego na rzecz pojazdów prywatnych, przemieszczania się pieszo oraz środkami indywidualnymi z zachowaniem zasad bezpieczeństwa (rower, hulajnoga);
 - d) przychodzą do szkoły nie wcześniej niż 10 minut przed planowanym rozpoczęciem zajęć;
 - e) regularnie myją ręce wodą z mydłem lub je dezynfekują – zgodnie z umieszczonymi w budynku szkoły instrukcjami (zob. załącznik nr 2);
 - f) uczniowie z klas IV–VIII wchodzi do budynku szkoły wejściem prowadzącym do szatni, ale nie wcześniej niż od godziny 7:35; o godzinie 7:40, po przebraniu się i zmianie obuwia, w pierwszej kolejności myją ręce wodą z mydłem; mycie rąk powinno trwać minimum 30 sekund;

- d) z klas I–III wchodzi do szkoły od godziny 7:40. wejściem głównym i udają się bezpośrednio do swoich sal lekcyjnych, rekomenduje się, aby uczniowie po przebraniu się w szatni umyli ręce wodą z mydłem; mycie rąk powinno trwać minimum 30 sekund;
 - g) po zakończeniu zajęć schodzą do szatni z nauczycielem, przy czym w szatni mogą jednocześnie przebywać maksymalnie dwie klasy;
 - h) dbają o zachowanie dystansu społecznego;
 - i) mogą spożywać posiłki i napoje przyniesione z domu. Posiłki mogą być przynoszone w pojemnikach prywatnych i w nich spożywane;
 - j) osłaniają twarz podczas kaszlu i kichania (zakrywają usta chusteczką lub swoim zgiętym łokciem, po czym zaraz wyrzucają chusteczkę i myją dokładnie ręce);
 - k) unikają dotykania oczu, nosa i ust rękami;
 - l) nie przynoszą do szkoły niepotrzebnych przedmiotów;
 - m) korzystają wyłącznie z własnych przyborów i podręczników, które w czasie zajęć mogą znajdować się na ich stoliku szkolnym, w ich tornistrze lub ich własnej szafce;
 - n) nie wymieniają się między sobą przyborów, książek i innych przedmiotów;
 - o) stosują się do poleceń nauczycieli i pracowników szkoły,
 - a) stosują dodatkowe środki ostrożności w przypadku zgłoszenia przez rodziców informacji o chorobie przewlekłej ucznia.
8. Pracownicy obsługi:
- a) są zobowiązani przed rozpoczęciem lekcji otworzyć okna w salach lekcyjnych oraz – po każdym dniu nauki – do umycia ciepłą wodą z mydłem o minimalnej temperaturze 60°C i dezynfekowania: poręczy, włączników światła, klamek, uchwytów, krzeseł, siedzisk i oparcie krzeseł, blatów stołów, drzwi wejściowych do szkoły, dopuszczonych do użytku zabawek, szafek w szatni, kurków przy kranach. Dodatkowo po każdej przerwie – do umycia ciepłą wodą z mydłem o minimalnej temperaturze 60°C i dezynfekowania: poręczy, włączników światła, sanitariatów;
 - b) regularnie myją i dezynfekują powierzchnie i przedmioty, z których korzysta się najczęściej (dotyczy to zwłaszcza powierzchni biurka, stołów, stolików szkolnych, klawiatur komputerowych itp.);
 - c) w porozumieniu z nauczycielami usuwają z sali przedmioty i sprzęty, których nie można skutecznie dezynfekować. Sprzęt używany w trakcie lekcji jest odkładany w wyznaczonym miejscu;
 - d) zapewniają regularne napełnianie dozowników z płynem do dezynfekcji, z mydłem oraz uzupełniają jednorazowe ręczniki;
 - e) wietrzą sale, korytarze co najmniej raz na godzinę, w czasie przerwy, a po zakończonych zajęciach w danym dniu do momenty zamknięcia szkoły, w miarę możliwości również w czasie wolnym od zajęć dydaktycznych;
 - f) nie witają się poprzez podanie ręki;
 - g) zachowują bezpieczną odległość od innych osób;
 - h) prowadzą monitoring prac dezynfekcyjnych wykonywanych w salach, bibliotece, pomieszczeniach sanitarno-higienicznych i w ciągach komunikacyjnych oraz powierzchni dotykowych.
9. Szczegółowe zasady dezynfekcji obowiązujące pracowników obsługi:

- a) przeprowadzając dezynfekcję, ściśle przestrzegają zaleceń producenta znajdujących się na opakowaniu środka do dezynfekcji oraz czasu niezbędnego do wywietrzenia dezynfekowanych pomieszczeń i przedmiotów, tak aby uczniowie nie byli narażeni na wdychanie oparów środków służących do dezynfekcji;
 - b) z sali, w której przebywa grupa uczniów, usuwają przedmioty i sprzęty, których nie można skutecznie uprać lub zdezynfekować;
 - c) dezynfekują wszystkie zabawki, przedmioty, sprzęty i narzędzia, które były używane, a także powierzchnie dotykowe, jak np. biurka, stoły, klamki itp. Dezynfekcja odbywa się poprzez dokładne spryskanie sprzętu lub powierzchni płynem do dezynfekcji o minimalnej zawartości alkoholu 60% i przetarcie ich ściereczką lub poprzez wyczyszczenie ich w ciepłej wodzie z mydłem o temperaturze minimum 60°C. Po zdezynfekowaniu zabawki, przedmioty, sprzęty i narzędzia zostają odłożone na właściwe dla nich miejsce;
 - d) dezynfekują wszystkie narzędzia służące do sprzątanania po zakończeniu z nich korzystania ;
 - e) po zajęciach informatyki lub w przypadku zmiany sali lekcyjnej przez dany zespół klasowy, dezynfekują wodą z mydłem klawiatury, blaty stoliki i krzesła;
 - f) po każdej przerwie dezynfekują klamki, wyłączniki oraz toalety.
10. Pracownicy administracyjno – obsługowi do minimum ograniczają kontakty z uczniami i nauczycielami.
11. Zasady przyprowadzania i odbierania dzieci ze szkoły:
- a) na teren budynku szkoły wpuszczany jest tylko uczeń; w wyjątkowych przypadkach rodzic/ opiekun;
 - b) rodzic/opiekun prawny ucznia z klasy I i uczęszczającego na świetlicę ma obowiązek wskazać osoby (podać ich imiona i nazwiska), które będą odbierały dziecko. Osoba która odbiera dziecko na prośbę nauczyciela potwierdza swoją tożsamość;
 - c) dzieci są przyprowadzane do szkoły i odbierane z niej wyłącznie przez osoby zdrowe.
12. Zasady dotyczące organizacji posiłków (obiadów):
- a) szkoła zapewnia uczniom organizację obiadów – w formie dwudaniowego obiadu przygotowanego przez firmę cateringową;
 - b) obiady są wydawane uczniom w godz. od. 11.25 do 11.45 w wyznaczonej sali przez wyznaczonego pracownika obsługi;
 - c) pracownicy szkoły, odbierając produkty dostarczane przez osoby z zewnątrz, zakładają rękawiczki (bezpieczne zakładanie i ściąganie rękawiczek powinno być zgodne z zasadami opisanymi w instrukcjach - zob. załącznik nr 2);
 - d) pracownicy przyjmujący produkty i wydający posiłki wyrzucają rękawiczki i wszelkie opakowania, w których zostały dostarczone produkty, do worka na śmieci i zamykają go szczelnie; w szczelnie zamkniętym worku powinny się znaleźć również opakowane porcje, jeśli ich rozpakowanie w danym momencie nie jest możliwe lub musi ona pozostać w opakowaniu;
 - e) posiłki są wydawane uczniom przez pracownika szkoły w jednorazowych pojemnikach;
 - f) uczniowie spożywają posiłki przy stolikach przy zachowaniu bezpiecznego dystansu;

- g) po wyjściu grupy z pomieszczenia wyznaczony pracownik dezynfekuje powierzchnie stołów oraz krzeseł (poręcze, oparcia, siedziska), z których korzystali uczniowie spożywający posiłki.
13. Zasady kontaktów bezpośrednich z osobami spoza szkoły (np. listonosze, kurierzy, dostawcy handlowi itp.):
- a) ogranicza się je do niezbędnego minimum;
 - b) zaleca się kontakt za pośrednictwem telefonów lub poczty elektronicznej;
 - c) należy unikać spotkań w małych, słabo wentylowanych pomieszczeniach;
 - d) w razie konieczności spotkania z osobami z zewnątrz należy zapewnić: płyn do dezynfekcji rąk lub jednorazowe rękawice ochronne oraz pomieszczenie umożliwiające przeprowadzenie spotkania z zachowaniem minimalnych odległości między osobami;
 - e) należy egzekwować przestrzeganie zachowania podstawowych zasad higieny osób spoza szkoły;
 - f) po zakończonym spotkaniu należy przewietrzyć pomieszczenie oraz zdezynfekować powierzchnie dotykowe (klamki, blaty stołów, lamy itp.);
 - g) towary dostarczone do szkoły przed ich użyciem, jeśli to możliwe, należy dokładnie umyć wodą z mydłem i osuszyć lub zdezynfekować;
 - h) każdorazowo po kontakcie z inną osobą należy dokładnie umyć i zdezynfekować ręce;
 - i) należy stosować się do ogólnych wytycznych publikowanych przez Ministerstwo Zdrowia, Głównego Inspektora Sanitarnego oraz Ministerstwo Edukacji i Nauki..
14. Zasady postępowania na wypadek zauważenia u kogoś objawów chorobowych
- a) W szkole wydziela się odrębne pomieszczenie (izolatkę) .
 - b) Pracownicy zostają poinstruowani, że w przypadku wystąpienia u nich niepokojących objawów nie powinni przychodzić do pracy, ale pozostać w domu.
 - c) W przypadku wystąpienia niepokojących objawów u pracownika będącego na stanowisku pracy należy niezwłocznie odsunąć go od pracy i ograniczyć jego kontakt z innymi pracownikami oraz wstrzymać kontakt z grupami uczniów.
 - d) Obszar, w którym poruszał się i przebywał pracownik podejrzany o zakażenie, należy poddać gruntownemu sprzątnięciu oraz dezynfekcji.
 - e) W przypadku stwierdzenia objawów chorobowych u ucznia – stosuje się zasady opisane we wcześniejszych punktach Procedury.
15. Wykaz produktów biobójczych znajduje się na stronie:
<http://bip.urpl.gov.pl/pl/biuletyny-i-wykazy/produkty-biob%C3%B3jcze>

V. POSTANOWIENIA KOŃCOWE

1. Procedura bezpieczeństwa wchodzi w życie z dniem podpisania, z mocą obowiązującą od dnia 11 kwietnia 2022 r.
2. Procedura obowiązuje do odwołania.

Załączniki nr 1 do Procedury bezpieczeństwa obowiązującej na terenie Szkoły Podstawowej w Malcu w okresie epidemii COVID-19- aktualizacja kwiecień 2022.

PODSTAWOWE TERMINY

- *zagrożenie epidemiczne* należy rozumieć jako zaistnienie na danym obszarze warunków lub przesłanek wskazujących na ryzyko wystąpienia epidemii;
 - *stan zagrożenia epidemiologicznego* oznacza sytuację prawną wprowadzoną na danym obszarze w związku z ryzykiem wystąpienia epidemii w celu podjęcia określonych w ustawie działań zapobiegawczych;
 - *epidemia* to wystąpienie na danym obszarze zakażeń lub zachorowań na chorobę zakaźną w liczbie wyraźnie większej niż we wcześniejszym okresie albo wystąpienie zakażeń lub chorób zakaźnych dotychczas niewystępujących;
 - *stan epidemii* oznacza sytuację prawną wprowadzoną na danym obszarze w związku z wystąpieniem epidemii w celu podjęcia określonych w ustawie działań przeciwepidemicznych i zapobiegawczych dla zminimalizowania skutków epidemii;
 - *zakażenie* należy rozumieć jako wniknięcie do organizmu i rozwój w nim biologicznego czynnika chorobotwórczego;
 - *osoba podejrzana o chorobę zakaźną* to osoba, u której występują objawy kliniczne lub odchylenia od stanu prawidłowego w badaniach dodatkowych, mogące wskazywać na chorobę zakaźną;
 - *osoba podejrzana o zakażenie* to osoba, u której nie występują objawy zakażenia ani choroby zakaźnej, która miała styczność ze źródłem zakażenia, a charakter czynnika zakaźnego i okoliczności styczności uzasadniają podejrzenie zakażenia;
 - *kwarentanna* to odosobnienie osoby zdrowej, która była narażona na zakażenie, w celu zapobieżenia szerzeniu się chorób szczególnie niebezpiecznych i wysoce zakaźnych;
 - *izolacja* oznacza odosobnienie osoby lub grupy osób chorych na chorobę zakaźną albo osoby lub grupy osób podejrzanych o chorobę zakaźną, w celu uniemożliwienia przeniesienia biologicznego czynnika chorobotwórczego na inne osoby.
 - *instrukcja* to opis i wizualizacja postępowania dotyczącego prawidłowego mycia i dezynfekowania rąk, bezpiecznego zakładania i zdejmowania maseczek oraz rękawiczek jednorazowych.
-

Załączniki nr 2 do Procedury bezpieczeństwa obowiązującej na terenie Szkoły Podstawowej w Malcu w okresie epidemii COVID-19- aktualizacja kwiecień 2022.

Jak skutecznie myć ręce?



1 Zwilż ręce ciepłą wodą. Natóż mydło w płynie w zagłębienie dłoni.



2 Namydl obydwie wewnętrzne powierzchnie dłoni.



3 Spleć palce i namydl je.



4 Namydl kciuk jednej dłoni drugą ręką i na przemian.



5 Namydl wierzch jednej dłoni wnętrzem drugiej dłoni i na przemian.



6 Namydl obydwa nadgarstki.



7 Splucz starannie dłonie, żeby usunąć mydło. Wysusz je starannie.



**Całkowity czas:
30 sekund**

Nie zapomnij umyć tych obszarów:



Jak skutecznie dezynfekować ręce?

Użyj środka do dezynfekcji rąk,
który zawiera co najmniej 60% alkoholu.

Czas trwania:
do wyschnięcia
dłoni



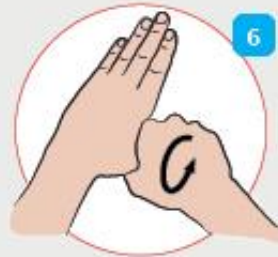
1 Nanieś taką ilość preparatu, aby dłonie były całkowicie zwilżone



5 Pocieraj górną część palców prawej dłoni o wewnętrzną część lewej dłoni i odwrotnie



2 Pocieraj dłoń o dłoń rozprowadzając preparat na całą powierzchnię



6 Ruchem obrotowym pocieraj kciuk lewej dłoni wewnętrzną częścią prawej dłoni i odwrotnie



3 Pocieraj wewnętrzną częścią prawej dłoni o grzbietową część lewej dłoni i odwrotnie



7 Ruchem okrężnym opuszkami palców prawej dłoni pocieraj wewnętrzne zagłębienie lewej dłoni i odwrotnie



4 Spleć palce i pocieraj wewnętrznymi częściami dłoni



8 Po wyschnięciu ręce są zdezynfekowane



Jak prawidłowo nałożyć i zdjąć rękawice



Przed nałożeniem na dłonie rękawic **dokładnie umyj ręce wodą z mydłem** przez minimum 20 sekund

ZAKŁADANIE:



1

Wymij rękawicę z opakowania



2

Uchwyć ją w miejscu, w którym powinien znajdować się nadgarstek i płynnym ruchem wsuń ją na dłoń



3

Nałóż pierwszą rękawicę



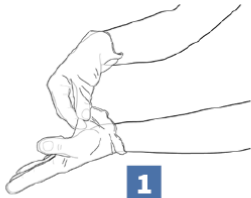
4

Drugą rękawicę wymij gotą dłonią



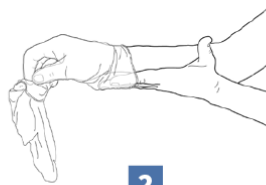
5

Odwiń zewnętrzną powierzchnię nakładanej rękawicy zgiętymi palcami dłoni w rękawicy i nałóż na drugą rękę



1

Złap palcami jedną rękawicę na wysokości nadgarstka i ściągnij ją wywracając rękawicę wewnętrzną stroną na wierzch



2

Trzymaj zdjętą rękawicę w ręce w rękawiczce i ruchem ślizgowym włóż palce gołej ręki między rękawicę a nadgarstek. Zdejmij drugą rękawicę zdejmując ją wzdłuż dłoni, a następnie naciągnij na trzymaną w palcach rękawicę



3

Wrzuć zdjęte rękawice do kosza

ZDJEMOWANIE:



Nie wrzucaj rękawiczek do toalety!



Nie dotykaj twarzy w rękawiczkach!

