

## ***Zasady bezpieczeństwa zdrowotnego uczniów w Szkole Podstawowej w Malcu***

### **I. CEL**

Celem opracowania zasad jest ustalenie sposobu postępowania dla zapewnienia bezpieczeństwa i higieny pracy w Szkole Podstawowej w Malcu.

### **II. ZAKRES I ODPOWIEDZIALNOŚĆ**

1. Za wdrożenie zasad i zapoznanie z nimi pracowników, rodziców i uczniów odpowiedzialny jest Dyrektor Szkoły Podstawowej w Malcu.
2. Pracownicy wykonujący pracę na terenie szkoły są odpowiedzialni za przestrzeganie zasad BHP, a także za bezpieczne i higieniczne użytkowanie powierzonych im sprzętów i narzędzi oraz środków ochrony osobistej.
3. Zasady określają działania, które minimalizują możliwość wystąpienia zakażenia, chociaż nie gwarantują całkowitego wyeliminowania ryzyka związanego z zakażeniem.
4. Zasady obowiązują wszystkich pracowników szkoły, uczniów i ich rodziców/opiekunów, a także inne osoby przebywające na terenie szkoły.
5. Zasady zostały opracowane w oparciu o wytyczne Głównego Inspektora Sanitarnego, Ministra Zdrowia oraz Ministra Edukacji i Nauki.
6. Pracownicy, rodzice/opiekunowie dzieci, nauczyciele oraz inne osoby przebywające na terenie szkoły są zobowiązani do zapoznania się z zasadami, które są zamieszczone na stronie internetowej szkoły ([spmalec@edukacja.kety.pl](mailto:spmalec@edukacja.kety.pl)), a ponadto udostępnione zainteresowanym osobom przez mobidziennik i załączone do Księgi Zarządzeń Szkoły.
7. Częścią integralną procedury jest zestaw instrukcji dotyczących prawidłowego mycia i dezynfekowania rąk.

### **III. OGÓLNE ZASADY POSTĘPOWANIA NA TERENIE SZKOŁY**

1. W drodze do i ze szkoły rodzice/opiekunowie z dziećmi oraz uczniowie mogący samodzielnie korzystać z drogi publicznej powinni przestrzegać aktualnych przepisów prawa dotyczących zachowania w przestrzeni publicznej.
2. Na terenie szkoły/sali gimnastycznej mogą przebywać osoby trzecie bez objawów infekcji lub choroby zakaźnej.
3. Zaleca się ograniczanie przebywania trzecich osób w szkole i w budynku sali gimnastycznej.
4. W wyjątkowych przypadkach rodzice i opiekunowie odprowadzający dzieci mogą wchodzić do budynku szkoły, zachowując zasadę 1 opiekun z dzieckiem/dziećmi.
5. Przy wejściu do budynku szkoły/budynku sali gimnastycznej rekomenduje się, aby osoby

- wchodzące (pracownicy, uczniowie, rodzice, opiekunowie, osoby z zewnątrz) w pierwszej kolejności myli ręce wodą z mydłem.
6. Rekomenduje się regularne mycie rąk wodą z mydłem oraz zwracanie uwagi, aby robili to uczniowie szczególnie po przyjściu do szkoły, przed jedzeniem, po powrocie ze spaceru lub pobytu na podwórku szkolnym i po skorzystaniu z toalety.
  7. Podczas pracy szkoły drzwi do budynku są zamykane. Dyrektor szkoły wyznacza pracowników, którzy w będą wpuszczać osoby do szkoły.
  8. Uczniowie mogą spożywać posiłki przyniesione z domu. Posiłki mogą być przynoszone w pojemnikach prywatnych i w nich spożywane.
  9. W szkole zostaje wyznaczone pomieszczenie (izolatka) przeznaczone dla osób z objawami chorobowymi.
  10. Na tablicy ogłoszeń Szkoły Podstawowej w Malcu oraz w izolatce znajdują się numery telefonów do organu prowadzącego, stacji sanitarno-epidemiologicznej oraz służb medycznych, z którymi należy się skontaktować w przypadku stwierdzenia objawów chorobowych u osoby znajdującej się na terenie szkoły.
  11. Szkoła posiada termometr bezdotykowy, który jest dezynfekowany przez pracownika szkoły po każdym użyciu.
  12. W szkole można zmierzyć temperaturę uczniowi w przypadku wystąpienia u niego objawów chorobowych. Temperaturę mierzy nauczyciel (po uzyskaniu pisemnej zgody rodzica przesłanej przez mobidziennik), pod którego opieką pozostaje uczeń. Jeżeli taka sytuacja wystąpi na przerwie, temperaturę mierzy nauczyciel, który ma zaplanowane zajęcia z uczniem po przerwie.
  13. Uczniowie:
    - a) z klas II–VIII wchodzi do budynku szkoły wejściem prowadzącym do szatni, ale nie wcześniej niż od godziny 7:35; o godzinie 7:40, po przebraniu się i zmianie obuwia, rekomenduje się, aby w pierwszej kolejności umyli ręce wodą z mydłem,
    - b) z klasy I- wchodzi do szkoły od godziny 7:40. wejściem głównym i udają się bezpośrednio do swojej sali lekcyjnej, rekomenduje się, aby uczniowie po przebraniu się w szatni umyli ręce wodą z mydłem;
    - c) nauczyciele i pozostali pracownicy szkoły wchodzi do szkoły wyjściem głównym.
  14. Uczniowie każdego oddziału po zakończonych zajęciach schodzą do szatni pod opieką nauczyciela.
  15. W szatni rekomendowanym jest zachowanie dystansu społecznego.
  16. Zajęcia dydaktyczno – wychowawcze odbywają się zgodnie z obowiązującym podziałem godzin.
  17. Nauczyciel prowadzący zajęcia w klasach I–III wyznacza przerwy dla uczniów w odstępach stosownych do potrzeb, jednak nie rzadziej niż co 45 minut.
  18. Uczniowie z klas I- III przerwy spędzają w salach lub na korytarzu.
  19. Opiekę nad uczniami sprawują nauczyciele zgodnie z harmonogramem dyżurów obowiązującym w szkole.

20. Zaleca się pobyt na świeżym powietrzu na terenie szkoły - zarówno w czasie zajęć jak i przerw - w przypadku sprzyjających warunków atmosferycznych.
21. W trakcie przerwy nauczyciel wietrzy salę, a jeżeli jest taka potrzeba, to także w czasie lekcji; wietrzenie odbywa się co najmniej raz na godzinę.
22. Organizacja zajęć wychowania fizycznego:
  - a) uczniowie:
    - a. przebierają się w szatni, zachowując dystans społeczny,
    - b. po przebraniu myją ręce wodą z mydłem,
    - c. wykonują polecenia nauczyciela, zarówno na boisku jak i na sali gimnastycznej;
    - d. zgłaszają nauczycielowi zmianę samopoczucia,
    - e. korzystają ze sprzętu sportowego tylko za zgodą nauczyciela;
  - b) sprzęt do ćwiczeń przygotowuje nauczyciel (jeżeli dezynfekcja sprzętu jest niemożliwa, sprzęt zostaje wyłączony z użytkowania); po każdym zajęciach sprzęt używany przez uczniów jest odkładany w wyznaczone i oznakowane miejsce, a po każdym dniu zajęć jest dezynfekowany;
  - c) wietrzenie sali gimnastycznej przez nauczyciela odbywa się podczas przerwy, a jeżeli jest taka potrzeba, to także w czasie lekcji, wietrzenie odbywa się co najmniej raz na godzinę,
23. W przypadku odpowiednich warunków atmosferycznych zajęcia wychowania fizycznego odbywają się na świeżym powietrzu.
24. Organizacja zajęć świetlicowych:
  - a) zajęcia świetlicowe odbywają się w sali lekcyjnej lub innym pomieszczeniu wskazanym przez dyrektora;
  - b) w przypadku sprzyjających warunków pogodowych zajęcia świetlicowe mogą odbywać się na świeżym powietrzu;
  - c) uczniom nie wolno przynosić swoich zabawek na zajęcia świetlicowe;
  - d) podczas zajęć nie korzysta się z przedmiotów, których nie można zdezynfekować lub uprać;
  - e) uczniowie regularnie myją ręce wodą z mydłem pod nadzorem nauczyciela;
  - f) świetlica jest wietrzona przez nauczyciela (nie rzadziej niż co godzinę w trakcie przebywania dzieci w świetlicy), w tym w szczególności przed przyjęciem wychowanków.
25. Biblioteka szkolna:
  - a) jest dostępna dla czytelników od poniedziałku do piątku w wyznaczonych godzinach o czym zostają poinformowani uczniowie i rodzice przez mobilny dziennik przez nauczyciela bibliotekarza;
  - b) godziny pracy biblioteki są dostępne na stronie internetowej szkoły oraz na drzwiach biblioteki;
  - c) uczniowie i nauczyciele nie wchodzi do pomieszczenia biblioteki – książki, czasopiśma i nośniki elektroniczne są podawane wyłącznie przez bibliotekarza;

- d) książki znajdujące się w księgozbiornym podręcznym i inne zasoby biblioteczne (np. encyklopedia na płytach CD) są wypożyczane przez bibliotekarza na wyraźną prośbę nauczycieli; bibliotekarz bezpośrednio rozdaje i zbiera wydane egzemplarze od uczniów;
  - e) wszystkie wypożyczone pozycje czytelnicy zwracają indywidualnie;
  - f) bibliotekarz co godzinę gruntownie wietrzy bibliotekę.
26. Zasady organizacji zajęć pozalekcyjnych:
- a) zajęcia pozalekcyjne odbywają się przed lub po zakończeniu obowiązkowych zajęć edukacyjnych;
  - b) nauczyciel prowadzący zajęcia pozalekcyjne przed ich rozpoczęciem zobowiązany jest do poinformowania uczniów o zasadach bezpieczeństwa w czasie realizacji zajęć pozalekcyjnych;
  - c) jeżeli podczas nauczyciel zaobserwuje u ucznia objawy mogące wskazywać na infekcję dróg oddechowych, w tym w szczególności gorączkę, kaszel, duszności postępuje zgodnie z zasadami określonymi w niniejszych Zasadach;
  - d) podczas zajęć uczeń powinien posiadać własne przybory i podręczniki, które w czasie zajęć mogą znajdować się na stoliku szkolnym ucznia, w tornistrze lub we własnej szafce. Uczniowie nie powinni wymieniać się przyborami szkolnymi między sobą;
  - e) nauczyciel prowadzący zajęcia powinien wietrzyć salę co najmniej raz na godzinę, a w razie potrzeby także w czasie zajęć zapewniając bezpieczeństwo uczniom.
27. Rekomenduje się, aby uczniowie przed rozpoczęciem zajęć oraz po ich zakończeniu w sali komputerowej umyli ręce wodą z mydłem.
28. Załatwianie wszelkich spraw przez uczniów w sekretariacie jest ograniczone do niezbędnych czynności. W sekretariacie może przebywać tylko jedna osoba. Przed pójściem do sekretariatu uczeń powinien to skonsultować z nauczycielem.
29. W szkole funkcjonuje gabinet profilaktyki zdrowotnej (izolatka). Higienistka szkolna przyjmuje wyłącznie w dniach i godzinach uzgodnionych z dyrektorem szkoły.
30. W pomieszczeniach sanitarno-higienicznych znajdują się plakaty z zasadami prawidłowego mycia rąk, a przy dozownikach z płynem do dezynfekcji rąk – instrukcje dezynfekcji (zob. załącznik).
31. W budynku szkoły/ sali gimnastycznej umieszczone są w określonym miejscu potrzebne numery telefonów, w tym stacji sanitarno-epidemiologicznej oraz służb medycznych.
32. Szkoła zapewnia sposoby szybkiej, skutecznej komunikacji z rodzicami/ opiekunami ucznia. Preferowany jest kontakt z rodzicami/opiekunami prawnymi w formie e-mail, rozmowy telefonicznej, wiadomości przesłanej przez mobilny telefon, względnie przy wykorzystaniu innych narzędzi komunikacji na odległość.
33. Istnieje możliwość kontaktu nauczycieli i rodziców z sekretariatem szkoły przez mobilny telefon.
34. Jeżeli z pomieszczeń szkoły (w tym sali gimnastycznej) korzysta podmiot zewnętrzny zobowiązany jest on do przeprowadzenia dezynfekcji pomieszczeń użytych przyrządów i sprzętu należących do szkoły, jak również do wietrzenia tych pomieszczeń.

#### **IV. SZCZEGÓLOWE ZASADY POSTĘPOWANIA**

1. Organ prowadzący szkołę we współpracy z dyrektorem zapewnia:
  - a) sprzęt, środki czystości i środki do dezynfekcji, które umożliwiają bezpieczne korzystanie z pomieszczeń szkoły, placu zabaw oraz sprzętów znajdujących się w szkole;
  - b) instrukcje obrazkowe z zasadami prawidłowego mycia i dezynfekcji rąk (zob. załącznik );
  - c) pełną informację wszystkim pracownikom, jak i rodzicom uczniów, dotyczącą stosowanych metod zapewniania bezpieczeństwa i zasad postępowania na wypadek podejrzenia zakażenia;
  - d) wsparcie w organizacji żywienia, w tym w wyborze bezpiecznych dostawców i zdrowych produktów żywnościowych.
2. Dyrektor:
  - a) nadzoruje prace porządkowe wykonywane przez pracowników szkoły zgodnie z powierzonymi im obowiązkami i przyjętymi zasadami bezpieczeństwa;
  - b) dba o to, by w salach, w których spędzają czas uczniowie, nie było zabawek oraz innych przedmiotów, których nie ma możliwości na bieżąco i skutecznie zdezynfekować;
  - c) komunikuje się z rodzicami/opiekunami uczniów w zakresie bezpieczeństwa uczniów w szkole;
  - d) w uzgodnieniu z rodzicami (na pisemny wniosek rodziców) ustala dodatkowe środki ostrożności dotyczące funkcjonowania w szkole dzieci z chorobami przewlekłymi o czym informuje nauczycieli.
3. Wszyscy pracownicy:
  - a) do pracy przychodzą zdrowi, bez jakichkolwiek objawów wskazujących na zakażenie;
  - b) rekomendują się, aby przed przystąpieniem do pracy oraz po jej zakończeniu umyli ręce wodą z mydłem.
4. Nauczyciele:
  - a) dbają o to, by uczniowie regularnie myli ręce, w tym po przyjsciu do szkoły, skorzystaniu z toalety, przed jedzeniem, po każdym powrocie do budynku;
  - b) wietrzą salę, w której odbywają się zajęcia – przynajmniej raz na godzinę;
  - c) dbają o to, by uczniowie w ramach grupy unikali ścisku, bliskich kontaktów;
  - d) wyjaśniają uczniom zasady bezpieczeństwa obowiązujące w szkole i uzasadniają ich wprowadzenie;
  - e) jeśli pełnią funkcje wychowawców oddziałów, w celu zapewnienia szybkiej, skutecznej komunikacji z rodzicami/prawnymi opiekunami uczniów systematycznie uaktualniają numery telefonów rodziców/opiekunów uczniów oraz udostępniają je pozostałym nauczycielom w dzienniku elektronicznym;
  - f) w przypadku zaobserwowania u ucznia objawów mogących wskazywać na infekcję dróg oddechowych, w szczególności gorączki, duszności, kaszlu i/lub stwierdzenia

- występowania u niego podwyższonej temperatury ciała (tj. powyżej 38 C), niezwłocznie odprowadzają ucznia do izolatki;
- g) w przypadku wystąpienia u ucznia objawów mogących wskazywać na infekcję dróg oddechowych, w szczególności gorączki, duszności, kaszlu i/lub stwierdzenia występowania u niego podwyższonej temperatury ciała (tj. powyżej 38 C), nauczyciel;
- a. prosi nauczyciela prowadzącego zajęcia w sąsiadującej sali lekcyjnej lub wolnego nauczyciela o przejęcie opieki nad uczniami ze swojego oddziału (nauczyciel, który przejął opiekę nad dodatkowym zespołem uczniów, prowadzi zajęcia w taki sposób, aby móc sprawować kontrolę nad powierzonymi uczniami z zachowaniem zasad bezpieczeństwa);
  - b. udaje się z uczniem do izolatki,
  - c. informuje telefonicznie lub ustnie sekretarza szkoły o konieczności zawiadomienia rodziców/opiekunów ucznia o zaistniałej sytuacji i prosi o bezzwłoczne odebranie ucznia ze szkoły,
  - d. podczas pobytu w izolatce opiekuje się uczniem, zachowując wszelkie środki ostrożności,
  - e. mierzy temperaturę ciała ucznia – po uzyskaniu wcześniej pisemnej zgody rodzica/opiekuna przesłanej przez mobidziennik,
  - f. po przybyciu rodzica/opiekuna ucznia, informuje go o zauważonych objawach chorobowych, konieczności zasięgnięcia porady lekarskiej i odbiera od rodzica/opiekuna pisemne oświadczenie o przekazaniu ucznia,
  - g. po zakończonych czynnościach wraca na zajęcia i kontynuuje pracę z uczniami.
5. Nauczyciel wychowania fizycznego, któremu uczeń zgłasza objawy chorobowe, niezwłocznie wraca z całą klasą do szkoły i stosuje się do powyżej opisanych zasad postępowania.
6. Rodzice/prawni opiekunowie uczniów:
- a) przyprowadzają/posyłają do szkoły ucznia bez objawów infekcji lub choroby zakaźnej;
  - b) jeżeli zajęcia rozpoczynają się później niż o godz. 7:55, to dopilnowują, aby dzieci przychodziły do szkoły nie wcześniej niż 10 minut przed planowanym rozpoczęciem zajęć;
  - c) rekomenduje się, aby rodzice/ opiekunowie, którzy wchodzą do szkoły, zachowali higienę rąk, a jeżeli jest to możliwe, myli ręce;
  - d) przekazują wychowawcy oddziału lub nauczycielowi prowadzącemu zajęcia istotne informacje o stanie zdrowia dziecka;
  - e) regularnie przypominają dziecku o podstawowych zasadach higieny, zwracają uwagę na fakt, że powinno ono unikać dotykania oczu, nosa i ust, często myć ręce wodą z mydłem;
  - f) zwracają uwagę na odpowiedni sposób zasłaniania twarzy podczas kichania czy kasłania;
  - g) zapewniają dzieciom przybory i podręczniki, które ci w czasie zajęć mogą przetrzymywać na swoim stoliku szkolnym, w tornistrze lub we własnej szafce;

- h) kontrolują, czy dziecko nie zabiera do szkoły niepotrzebnych przedmiotów;
- i) w przypadku uzyskania informacji ze szkoły o podejrzeniu u dziecka choroby bez zwłoki odbierają dziecko ze szkoły i kontaktują się z lekarzem;
- j) odbierają telefony ze szkoły lub niezwłocznie oddzwaniają (tel. [33] 845-53-00) i odpowiadają na wiadomości tekstowe wysłane drogą elektroniczną;
- k) na bieżąco informują wychowawcę oddziału o aktualnych danych kontaktowych (zwłaszcza numerach telefonów);
- l) mają możliwość kontaktu z sekretariatem szkoły przez mobidziennik;
- m) informują przez mobidziennik dyrektora i wychowawcę o konieczności zachowania szczególnych środków ostrożności wobec dziecka w związku z chorobą przewlekłą.

7. Uczniowie:

- a) przychodzą do szkoły bez objawów infekcji;
- b) w drodze do i ze szkoły, korzystając z miejsc użyteczności publicznej i grupowej oraz korzystając z transportu zbiorowego, przestrzegają aktualnych przepisów prawa dotyczących bezpiecznego zachowania w tych miejscach;
- c) przychodzą do szkoły nie wcześniej niż 10 minut przed planowanym rozpoczęciem zajęć;
- d) regularnie myją ręce wodą z mydłem – zgodnie z umieszczonymi w budynku szkoły instrukcjami (zob. załącznik);
- e) uczniowie z klas II–VIII wchodzi do budynku szkoły wejściem prowadzącym do szatni, ale nie wcześniej niż od godziny 7:35; o godzinie 7:40, po przebraniu się i zmianie obuwia, w pierwszej kolejności myją ręce wodą z mydłem; mycie rąk powinno trwać minimum 30 sekund;
- d) z klasy I wchodzi do szkoły od godziny 7:40. wejściem głównym i udają się bezpośrednio do sali lekcyjnej, rekomenduje się, aby uczniowie po przebraniu się w szatni umyli ręce wodą z mydłem; mycie rąk powinno trwać minimum 30 sekund;
- f) po zakończeniu zajęć schodzą do szatni z nauczycielem,
- g) mogą spożywać posiłki i napoje przyniesione z domu. Posiłki mogą być przynoszone w pojemnikach prywatnych i w nich spożywane;
- h) osłaniają twarz podczas kaszlu i kichania (zakrywają usta chusteczką lub swoim zgiętym łokciem, po czym zaraz wyrzucają chusteczkę i myją dokładnie ręce);
- i) unikają dotykania oczu, nosa i ust rękami;
- j) nie przynoszą do szkoły niepotrzebnych przedmiotów;
- k) korzystają wyłącznie z własnych przyborów i podręczników, które w czasie zajęć mogą znajdować się na ich stoliku szkolnym, w ich tornistrze lub ich własnej szafce;
- l) nie wymieniają się między sobą przyborów, książek i innych przedmiotów;
- m) stosują się do poleceń nauczycieli i pracowników szkoły,
- a) stosują dodatkowe środki ostrożności w przypadku zgłoszenia przez rodziców informacji o chorobie przewlekłej ucznia.

8. Pracownicy obsługi:

- a) są zobowiązani przed rozpoczęciem lekcji otworzyć okna w salach lekcyjnych oraz – po każdym dniu nauki – do umycia ciepłą wodą z mydłem o minimalnej temperaturze 60°C i zdezynfekowania: poręczy, włączników światła, klamek, uchwytów, krzeseł, siedzisk i oparcie krzeseł, blatów stołów, drzwi wejściowych do szkoły, dopuszczonych do użytku zabawek, szafek w szatni, kurków przy kranach.
  - b) w porozumieniu z nauczycielami usuwają z sali przedmioty i sprzęty, których nie można skutecznie dezynfekować. Sprzęt używany w trakcie lekcji jest odkładany w wyznaczonym miejscu;
  - c) zapewniają regularne napełnianie dozowników z płynem do dezynfekcji, z mydłem;
  - d) wietrzą sale, korytarze co najmniej raz na godzinę, w czasie przerwy, a po zakończonych zajęciach w danym dniu do momenty zamknięcia szkoły, w miarę możliwości również w czasie wolnym od zajęć dydaktycznych;
  - e) regularnie opróżniają kosze na śmieci;
  - f) zachowują bezpieczną odległość od innych osób;
  - g) prowadzą monitoring prac dezynfekcyjnych wykonywanych w salach, bibliotece, pomieszczeniach sanitarno-higienicznych i w ciągach komunikacyjnych oraz powierzchni dotykowych.
9. Szczegółowe zasady dezynfekcji obowiązujące pracowników obsługi:
- a) przeprowadzając dezynfekcję, ściśle przestrzegają zaleceń producenta znajdujących się na opakowaniu środka do dezynfekcji oraz czasu niezbędnego do wywietrzenia dezynfekowanych pomieszczeń i przedmiotów, tak aby uczniowie nie byli narażeni na wdychanie oparów środków służących do dezynfekcji;
  - b) z sali, w której przebywa grupa uczniów, usuwają przedmioty i sprzęty, których nie można skutecznie uprać lub zdezynfekować;
  - c) dezynfekują wszystkie zabawki, przedmioty, sprzęty i narzędzia, które były używane, a także powierzchnie dotykowe, jak np. biurka, stoły, klamki itp. Dezynfekcja odbywa się poprzez dokładne spryskanie sprzętu lub powierzchni płynem do dezynfekcji o minimalnej zawartości alkoholu 60% i przetarcie ich ściereczką lub poprzez wyczyszczenie ich w ciepłej wodzie z mydłem o temperaturze minimum 60°C. Po zdezynfekowaniu zabawki, przedmioty, sprzęty i narzędzia zostają odłożone na właściwe dla nich miejsce;
  - d) dezynfekują wszystkie narzędzia służące do sprzątania po zakończeniu z nich korzystania.
10. Pracownicy administracyjno – obsługowi do minimum ograniczają kontakty z uczniami i nauczycielami.
11. Zasady przyprawiania i odbierania dzieci ze szkoły:
- a) na teren budynku szkoły wpuszczany jest uczeń/ uczniowie wraz z 1 opiekunem;
  - b) rodzic/opiekun prawny ucznia z klasy I i uczęszczającego na świetlicę ma obowiązek wskazać osoby (podać ich imiona i nazwiska), które będą odbierały dziecko. Osoba która odbiera dziecko na prośbę nauczyciela potwierdza swoją tożsamość;



- c) dzieci są przyprawdazane do szkoły i odbierane z niej wyłącznie przez osoby zdrowe.
12. Zasady dotyczące organizacji posiłków (obiadów):
- a) szkoła zapewnia uczniom organizację obiadów – w formie dwudaniowego obiadu przygotowanego przez firmę cateringową;
  - b) obiady są wydawane uczniom w godz. od. 11.25 do 11.45 w wyznaczonej sali przez wyznaczonego pracownika obsługi;
  - c) pracownicy przyjmujący produkty i wydający posiłki wyrzucają wszelkie opakowania, w których zostały dostarczone produkty, do worka na śmieci;
  - d) posiłki są wydawane uczniom przez pracownika szkoły w jednorazowych pojemnikach;
  - e) uczniowie spożywają posiłki przy stolikach;
  - f) po wyjściu grupy z pomieszczenia wyznaczony pracownik myje powierzchnie stołów z których korzystali uczniowie spożywający posiłki.
13. Zasady kontaktów bezpośrednich z osobami spoza szkoły (np. listonosze, kurierzy, dostawcy handlowi itp.):
- a) ogranicza się je do niezbędnego minimum;
  - b) zaleca się kontakt za pośrednictwem telefonów lub poczty elektronicznej;
  - c) należy unikać spotkań w małych, słabo wentylowanych pomieszczeniach;
  - d) należy egzekwować przestrzeganie zachowania podstawowych zasad higieny osób spoza szkoły;
  - e) po zakończonym spotkaniu należy przewietrzyć pomieszczenie;
  - f) towary dostarczone do szkoły przed ich użyciem, jeśli to możliwe, należy dokładnie umyć wodą z mydłem i osuszyć lub zdezynfekować;
  - g) każdorazowo po kontakcie z inną osobą należy dokładnie umyć ręce;
  - h) należy stosować się do ogólnych wytycznych publikowanych przez Ministerstwo Zdrowia, Głównego Inspektora Sanitarnego oraz Ministerstwo Edukacji i Nauki..
14. Zasady postępowania na wypadek zauważenia u kogoś objawów chorobowych
- a) W szkole wydziela się odrębne pomieszczenie (izolatkę) .
  - b) Pracownicy zostają poinstruowani, że w przypadku wystąpienia u nich niepokojących objawów nie powinni przychodzić do pracy, ale pozostać w domu.
  - c) W przypadku wystąpienia niepokojących objawów u pracownika będącego na stanowisku pracy należy niezwłocznie odsunąć go od pracy i ograniczyć jego kontakt z innymi pracownikami oraz wstrzymać kontakt z grupami uczniów.
  - d) Obszar, w którym poruszał się i przebywał pracownik podejrzany o zakażenie, należy poddać gruntownemu sprzątnięciu oraz dezynfekcji.
  - e) W przypadku stwierdzenia objawów chorobowych u ucznia – stosuje się zasady opisane we wcześniejszych punktach Procedury.
15. Wykaz produktów biobójczych znajduje się na stronie:  
<http://bip.urpl.gov.pl/pl/biuletyny-i-wykazy/produkty-biob%C3%B3jczy>

**V. POSTANOWIENIA KOŃCOWE**

1. Zasady bezpieczeństwa zdrowotnego uczniów w Szkole Podstawowej w Malcu zostały uzgodnione z Radą Rodziców w dn. 21.09.22r. oraz SU w dn. 29.09.22r.
2. Zasady bezpieczeństwa zdrowotnego uczniów w Szkole Podstawowej w Malcu wchodzi w życie z dniem podpisania, z mocą obowiązującą od dnia 30 września 2022r.
3. Zasady obowiązują do odwołania.

# Jak skutecznie myć ręce?



**1** Zwilż ręce ciepłą wodą. Nałóż mydło w płynie w zagłębienie dłoni.



**2** Namydl obydwie wewnętrzne powierzchnie dłoni.



**3** Spleć palce i namydl je.



**4** Namydl kciuk jednej dłoni drugą ręką i na przemian.



**5** Namydl wierzch jednej dłoni wnętrzem drugiej dłoni i na przemian.



**6** Namydl obydwa nadgarstki.



**7** Splucz starannie dłonie, żeby usunąć mydło. Wysusz je starannie.



**Całkowity czas:  
30 sekund**

**Nie zapomnij umyć tych obszarów:**



## Jak skutecznie dezynfekować ręce?

Użyj środka do dezynfekcji rąk,  
który zawiera co najmniej 60% alkoholu.

Czas trwania:  
do wyschnięcia  
dłoni



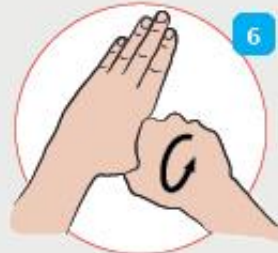
**1** Nanieś taką ilość preparatu, aby dłonie były całkowicie zwilżone



**5** Pocieraj górną część palców prawej dłoni o wewnętrzną część lewej dłoni i odwrotnie



**2** Pocieraj dłoń o dłoń rozprowadzając preparat na całą powierzchnię



**6** Ruchem obrotowym pocieraj kciuk lewej dłoni wewnętrzną częścią prawej dłoni i odwrotnie



**3** Pocieraj wewnętrzną częścią prawej dłoni o grzbietową część lewej dłoni i odwrotnie



**7** Ruchem okrężnym opuszkami palców prawej dłoni pocieraj wewnętrzne zagłębienie lewej dłoni i odwrotnie



**4** Spleć palce i pocieraj wewnętrznymi częściami dłoni



**8** Po wyschnięciu ręce są zdezynfekowane

*Załącznik nr 1 do Zarządzenia Nr 3/2022-23  
Dyrektora Szkoły Podstawowej w Malcu  
z dnia 30 września 2022 r.*